

# Le Noble Age

ÉTABLISSEMENTS DE SANTÉ ET RÉSIDENCES MÉDICALISÉES



*Votre confiance nous engage*

## Un autre regard sur les enjeux de santé et de société

### Résultats Semestriels 2010

— GROUPE —  
NOBLE AGE



# Sommaire

- 1. Présentation du Groupe Noble Age**
- 2. Résultats financiers du S1 2010**
- 3. Développement et perspectives**
- 4. Annexes**



# 1 - Présentation du Groupe Noble Age



# Depuis 1990, un métier ...

Une prise en charge globale personnalisée pour les personnes fragilisées et dépendantes

## SECTEUR SANITAIRE

### ACCUEIL « MOYEN SÉJOUR »

- Etablissements de Soins de Suite et Réadaptation (SSR)
- Clinique psychiatrique
- HAD

## SECTEUR MEDICO-SOCIAL

### ACCUEIL « LONG SEJOUR »

- Établissements d'Hébergement pour Personnes Agées Dépendantes : EHPAD en France et MRPA en Belgique (Maison de Repos pour Personnes Âgées)
- Centres d'accueil de jour

Une spécificité : le choix, dès l'origine, d'une forte médicalisation de tous les établissements

- ◀ Activités médicales diversifiées en Soins de suite et réadaptation



- ◀ Accueil de la grande dépendance psychique et physique en EHPAD
  - GMP moyen : 714
  - Une à deux unités dédiées à la prise en charge de la pathologie Alzheimer



# ... et quatre valeurs intangibles

## L'ETHIQUE

Nous cultivons une **philosophie de vie, et de soins**, fondatrice de notre démarche d'accompagnement.

## LE RESPECT

Nous reconnaissons en chaque personne, **son histoire, son statut et sa différence**.



## LE SENS DU SERVICE

Nous mobilisons toutes nos ressources pour répondre quotidiennement **aux attentes de chacun**.



## LA CONFIANCE

Nous inscrivons nos relations dans **l'échange, le partage, la transparence** et le respect de nos engagements .



# ... pour un modèle unique



- **Conçu pour la grande dépendance**

- Des EHPAD adaptés à la prise en charge des personnes âgées atteintes de troubles cognitifs de type Alzheimer
- Le choix d'anticiper les réformes (tarif soin global, médicaments)
- Des transferts de savoir-faire et complémentarité entre nos métiers (sanitaire et médico-social)

- **Une exigence de tous les instants**

- Un haut niveau de confort hôtelier
- Une haute qualité de restauration
- Un encadrement professionnalisé des soins
- Une grande capacité d'accueil assurant la pérennité des établissements



*Une réponse efficace et adaptée aux exigences économiques et sociétales*

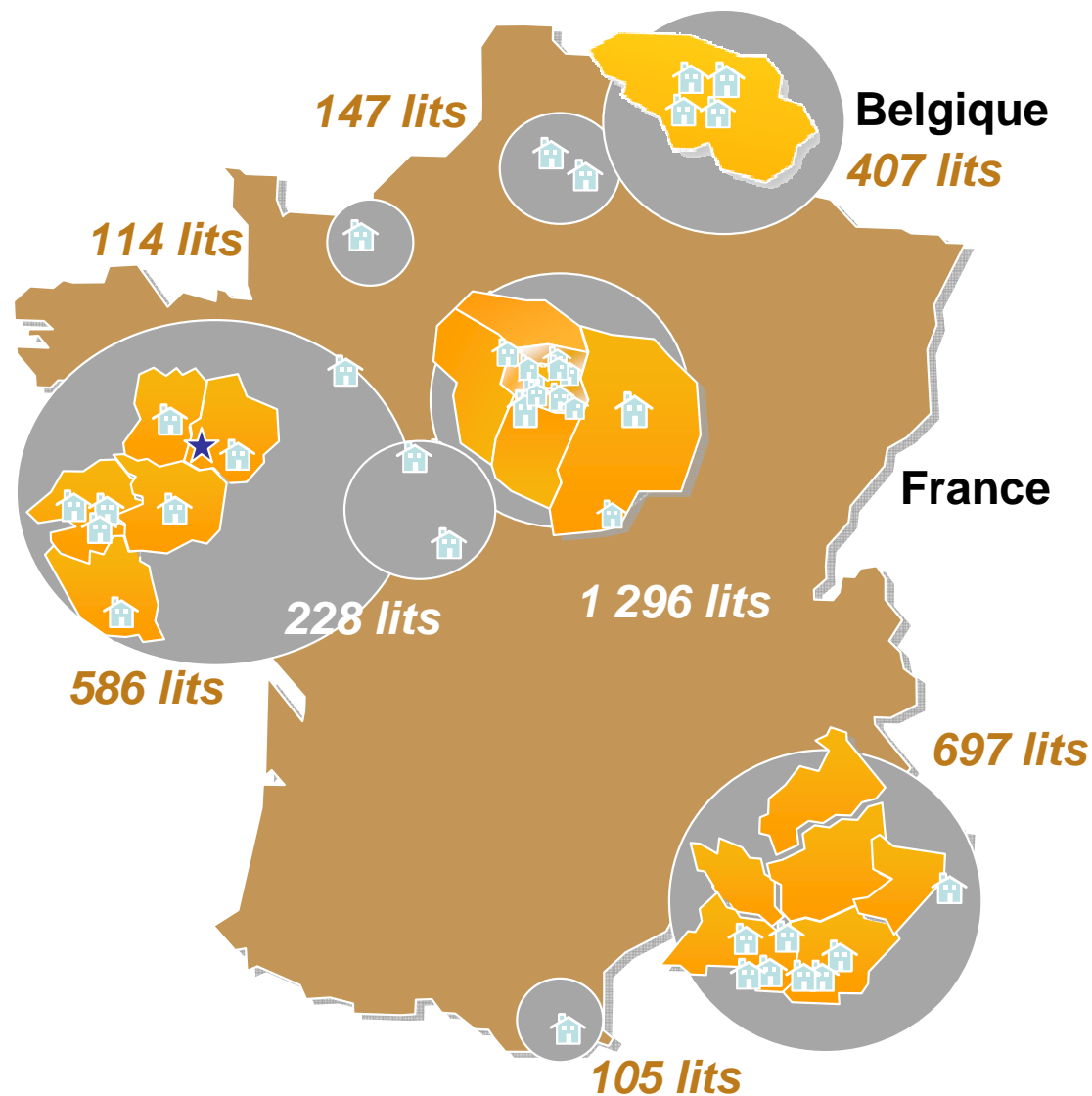


# Implantation des établissements

## 39 établissements médicalisés

- Long séjour : 2 896 lits
  - 28 EHPAD en France : 2 489 lits
  - 4 maisons de repos (MRPA) en Belgique : 407 lits
  
- Moyen séjour : 715 lits
  - 5 Soins de Suite et Réadaptation (SSR) en France : 552 lits
  - 1 clinique psychiatrique : 163 lits
  
- 1 unité H.A.D : 30 lits

Un parc de **3 641 lits**



# 1<sup>er</sup> semestre 2010 : faits marquants



- Déclinaison et mise en œuvre du plan stratégique 2014 au sein du groupe
- Finalisation de la campagne de re-conventionnement avec passage au tarif soin global (90% du parc)
- Mise en place d'un avenant tarifaire pour la reconnaissance des savoir faire dans la prise en charge psychiatrique
- Consolidation du Taux d'occupation à 95%
- Renforcement du périmètre du groupe



## 2 - Résultats financiers



# 1<sup>er</sup> semestre 2010

- **Des performances solides de nos établissements au S1 2010**
  - Maîtrise confirmée des charges opérationnelles
  - Bonne résistance des marges aux évolutions de structure
  - Croissance forte et relative du régime de croisière
- **Une résilience du modèle économique du Groupe**
  - Restructuration immobilière sans concession (10 établissements en restructuration)
  - Modélisation de la performance Exploitation
  - Capacité à délivrer durablement des cash-flows élevés (MBA: +27% sur un an)
  - Gestion stricte des dépenses d'investissement (capex <3% CA)
- **Un respect des grands équilibres**
  - Analyse rendement / risques sur acquisitions
  - Désendettement « organique »
  - Haut niveau de flexibilité financière
  - Trésorerie d'exploitation de 18 M€ au 30 juin 2010

# Indicateurs financiers 2010 en hausse Exploitation + Immobilier



En millions d'euros	Exploitation + Immobilier		Variation %
	30/06/2010	30/06/2009	
<b>Chiffre d'affaires</b>	<b>96,73</b>	<b>98,14</b>	<b>- 1 %</b>
Chiffre d'affaires Exploitation	87,71	75,31	+17 %
Charges de personnel	(48,25)	(40,93)	+ 18 %
EBITDAR*	21,52	18,29	17,6 %
<i>EBITDAR en % du CA</i>	<i>22,25 %</i>	<i>18,64 %</i>	<i>361 bp</i>
<i>EBITDAR en % du CA Exploitation</i>	<i>24,53%</i>	<i>24,3 %</i>	<i>+24 bp</i>
EBITDA*	9,50	7,24	+ 31%
Dotations aux amortissements et provisions	(2,35)	(1,78)	+32 %
<b>Résultat opérationnel (EBIT)</b>	<b>6,96</b>	<b>5,81</b>	<b>+20 %</b>
<i>ROP en % du CA Exploitation</i>	<i>7,2%</i>	<i>5,92%</i>	<i>+128 bp</i>
Coût de l'endettement financier	(1,73)	(1,96)	- 12 %
Autres charges et produits financiers	(0,11)	(0,13)	- 20 %
Résultat avant impôt (EBT)	5,13	3,72	+38%
<b>Résultat net de l'ensemble consolidé</b>	<b>2,85</b>	<b>2,53</b>	<b>+ 12 %</b>
<i>Résultat net de l'ensemble consolidé en % du CA</i>	<i>2,95 %</i>	<i>2,58 %</i>	<i>+ 37 bp</i>
<b>Résultat net part du Groupe</b>	<b>2,75</b>	<b>2,43</b>	<b>+13 %</b>

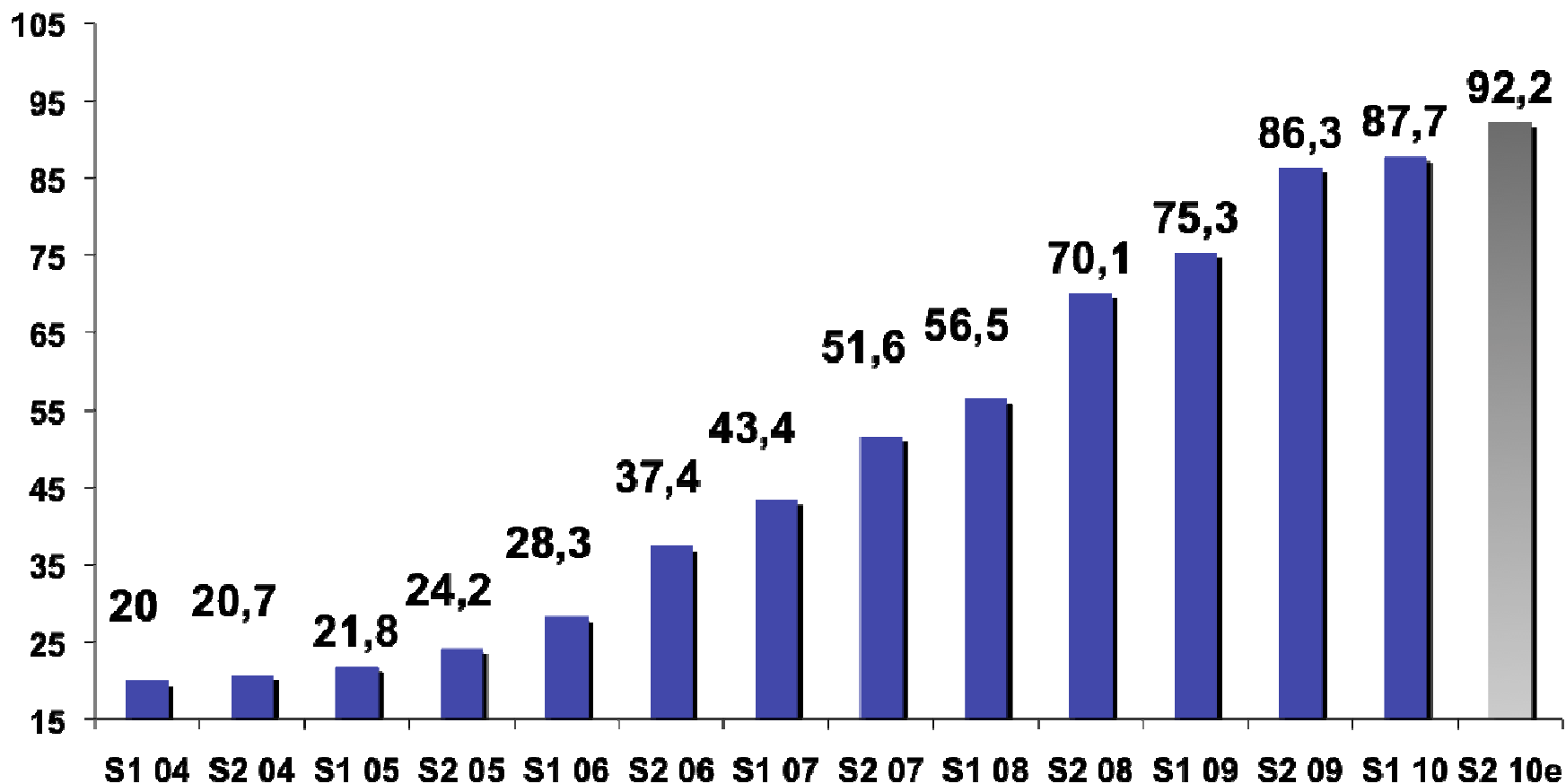
\*EBITDA(R) : Résultat opérationnel avant dotations aux amortissements, provisions (R: et loyers)



# Evolution du CA Exploitation

## Une poursuite de la forte croissance

Chiffre d'Affaires  
*en millions d'euros*



# Focus régime de croisière



Parc en régime de croisière	2008 12 mois	2009 12 mois	2010/06 6 mois	2009/06 6 mois
Nombre d'établissement (éts en RC/éts total)	<b>18/35</b>	<b>23/38</b>	<b>28/39</b>	<b>23/38</b>
Nombre de lits	3 253	3 580	3 641	3 562
Nombre de lits en régime de croisière	1 743	2 290	2 790	2 249
<b>Part des lits en régime de croisière</b>	<b>54%</b>	<b>65%</b>	<b>77%</b>	<b>63%</b>
CA Exploitation en régime de croisière <small>Var N/N-1</small>	73.6 + 22%	106.7 + 45%	69.4 + 35%	51.5
Ebitdar en régime de croisière	21.7	29.5	18.8	13.4
<b>Ebitdar / CA en régime de croisière</b>	<b>29.4%</b>	<b>27.7%</b>	<b>27.1%</b>	<b>26.1%</b>
Ebitda en régime de croisière	8.3	11	7.1	4.9
Capex * en régime de croisière	3.2	2.9	1.4	1.8
<b>Ebitda RC/Capex RC</b>	<b>x 2.6</b>	<b>x 3.8</b>	<b>x 5.2</b>	<b>x 2.7</b>
<b>Capex RC/CA RC</b>	<b>4.4%</b>	<b>2.7%</b>	<b>1.97%</b>	<b>3.6%</b>
Capex * Exploit/CA Exploit	4.25%	3.2%	2.5%	4.4%

\*capex retraités des investissements en lits médicalisés financés dans le cadre des enveloppes de soins



# Un bilan solide

## Exploitation + Immobilier

ACTIF - en millions d'euros	30/06/10	31/12/09	Variation %
Ecarts d'acquisition	31.9	32.2	-1 %
Immobilisations incorporelles	102.2	102.2	
Immobilisations corporelles	18.4	18.0	+ 1.9 %
Autres Actifs non courants	1.2	0.7	+ 57 %
Impôts différés actif	0.2	1.3	- 15.4 %
<b>ACTIF NON COURANT</b>	<b>153.9</b>	<b>154.5</b>	<b>- 0.4 %</b>
Stocks et en-cours	33.3	32.6	+ 2.4 %
Dont Expl/Immo	5.3	28	
Créances Clients	30.1	34.1	- 11.7 %
Autres créances	9.1	10.3	- 11.7 %
Trésorerie et équivalents	21.3	20.1	+ 5.8 %
Dont Expl/Immo	18.4	2.8	
<b>ACTIF COURANT</b>	<b>93.8</b>	<b>97.1</b>	<b>- 3.3 %</b>
<b>TOTAL ACTIF</b>	<b>247.7</b>	<b>251.6</b>	<b>- 1.5 %</b>

Dette nette Exploitation = 41M€

PASSIF - en millions d'euros	30/06/10	31/12/09	Variation %
<b>CAPITAUX PROPRES</b>	<b>66.5</b>	<b>64.1</b>	<b>+ 3.8 %</b>
Provisions (risques, charges)	1.9	1.7	+ 13.7 %
Impôts différés passif	30	31	- 3.4 %
Dettes fin. non courantes	59.8	62.6	-4.5 %
Dont Expl/Immo	59.8	59.8	
Autres passifs non courants	0.5	0.5	-
<b>PASSIF NON COURANT</b>	<b>92.2</b>	<b>95.8</b>	<b>- 3.8 %</b>
Provisions (risques, charges)	1.8	1.5	+ 18 %
Fournisseurs	13.9	12.6	+ 10.5 %
Dettes financières courantes	43.5	44.7	-2.7 %
Dont Expl/Immo	- 1	44.5	
Autres dettes & cptes de régul.	29.8	32.9	- 9.4 %
<b>PASSIF COURANT</b>	<b>89</b>	<b>91.7</b>	<b>- 2.9 %</b>
<b>TOTAL PASSIF</b>	<b>247.7</b>	<b>251.6</b>	<b>- 1.5 %</b>

Dette nette Groupe = 54 M€



# Focus : structure Financière

## *Endettement net en 10 indicateurs*

	30/06/2010	31/12/2009	30/06/09
Capitaux propres (1)	66	64	52
Capitaux propres Exploitation (2)	67	65	52
1 - Dette Nette	82	87	111
2 - Dette Nette retraitée des stocks cessibles (3)	54	61	70
3 - Gearing retraité (3) / (1)	82%	95%	134%
4 - Dette Nette Exploitation (4)	41	44	57
5 - Gearing Exploitation (4) / (2)	60%	67%	110%
6 - Frais financiers / Ebitda Expl	-18%	-22%	-23%
7 - Dette Nette Exploitation / Ebitda Groupe	2,1	3,2	3,9
8 - % Dette Exploitation à taux fixe ou couverte	98%	95%	89%
9 - Maturité de la Dette Exploitation	8,1 ans	8,5 ans	8,9 ans
10 – Trésorerie Exploitation	18,4	18	6,7



# Flux de Trésorerie au S1 2010

<i>Montants en millions d'euros</i>	S1 2010	S1 2009
Trésorerie à l'ouverture 31/12/N-1	17,2	12,1
Cash-flows opérationnels (MBA)	9,5	7,5
Variation du BFR	1,4	(1,4)
Décaissement IS (dont plus values immobilières)	(0,9)	(5,5)
Mise de fonds sur investissements	(2,2)	(3,8)
Remboursement des emprunts	(4,8)	(2,5)
Décaissement de charges financières	(1,8)	(2,3)
Dividendes versés aux minoritaires	(0,2)	(0,2)
Autres flux de financement	(0,2)	0,1
Trésorerie à la clôture 30/06/N	18,0	4,0

<i>Trésorerie à la clôture</i>	S1 2010	S1 2009
Dont Disponibilités/VMP	21,3	9,7
Dont concours bancaires	(3,3)	(5,7)

Trésorerie nette	18,0	4,0
------------------	------	-----



# Des objectifs confirmés

## Réalisé 30/06/10

**CA : + 17 % sur un an  
à 87.7 M€**

**Ebitdar en régime de  
croisière > à 27%**

**ROP : + 20 % sur  
6 mois**



## Objectifs 2010

Croissance du CA  
Expl. à 180M€

Ebitdar régime de  
croisière de 26,5%

ROP de 16.0 M€  
+ 21 %



## 3 - Développement et Perspectives



# Une stratégie réaffirmée

## Utiliser notre modèle de développement mixte

- Croissance interne par **extension**
  - Extensions sur site ( capacité et/ou spécialité)
  - Créations ex nihilo
- Croissance externe par **reprise**
  - Restructuration ou reconstruction sur site
  - Regroupement d'établissements sur un même site
- Croissance externe par **rachat de groupe(s)**



*Pour renforcer notre place de premier plan parmi les acteurs de qualité dans la prise en charge de la dépendance*



# Poursuite du développement

Au 30/06 Nombre lits / nombre étés À iso-périmètre	2009		2010		2011		2014	
Régime de croisière	2.267	23	2.790	28	3.088	31	3.947	40
Restructuration, extension, et /ou montée en charge	1.004	12	821	10	634	8		
Reprises en cours d'année	217	2						
Créations ouvertes en cours d'année	92	1	30	1				
<b>Total lits en exploitation</b>	<b>3.580</b>	<b>38</b>	<b>3.641</b>	<b>39</b>	<b>3.722</b>	<b>39</b>	<b>3.947</b>	<b>40</b>
<b>Total lits autorisés</b>	<b>3.844</b>	<b>39</b>	<b>3.947</b>	<b>40</b>	<b>3.947</b>	<b>40</b>	<b>3.947</b>	<b>40</b>
<b><i>Une activité commerciale dynamique</i></b>								
Dossiers à l'étude - offres en cours		ns	1135	12				

# Poursuite du développement



## Depuis le 01/01/2010 :

- Lancement de l'activité d'Hospitalisation à domicile,
- Extension de nos SSR : en capacité et reconnaissance de nouvelles spécialités,
- **Un nombre de dossiers à l'étude en forte croissance**
  - Une augmentation significative du nombre d'offre remises
  - Approche « process » efficace
- **Une volonté permanente : augmenter la capacité par établissement**
  - Moyen séjour : 129 lits/établ. (771 lits sur 6 établ.)
  - Long séjour :
    - Maison de repos : 112 lits (559 lits sur 5 établ.)
    - EHPAD : 92 lits (2587 lits sur 28 établ.)

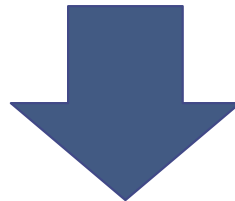


*Des leviers forts et concrets pour atteindre nos objectifs*

# Confirmation des perspectives 2010/2014



- **Montée en régime** de croisière des établissements repris
- **Elargissement des reprises** aux secteurs Associatif et au(x) groupe(s), ainsi que **des partenariats avec le secteur Public**
- **Intégration de nouveaux métiers** (psychiatrie, HAD, spécialité sanitaire...)



***Objectif 2014 : 6 900 lits pour 70 établissements***



MERCI  
de votre attention



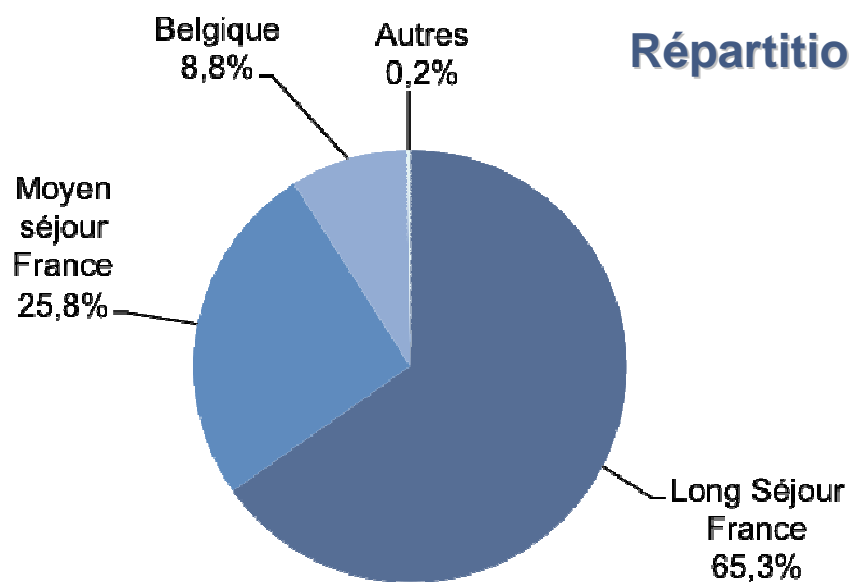
## 4 - Annexes



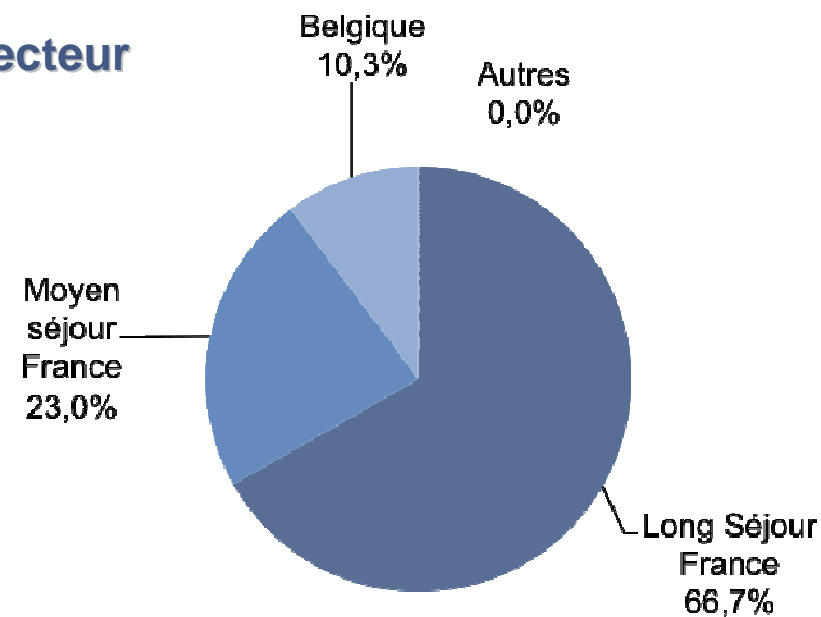
# Une répartition plus équilibrée du CA

	S1 2010	S1 2009	Variation
Long Séjour France	57.2	50.2	+ 14%
Moyen séjour France	22.6	17.3	+30%
Belgique	7.7	7.7	=
Autres	0.2		na
<b>TOTAL</b>	<b>87.7</b>	<b>75.2</b>	<b>+ 17%</b>

## Répartition du CA par secteur



**S1 2010**



**S1 2009**

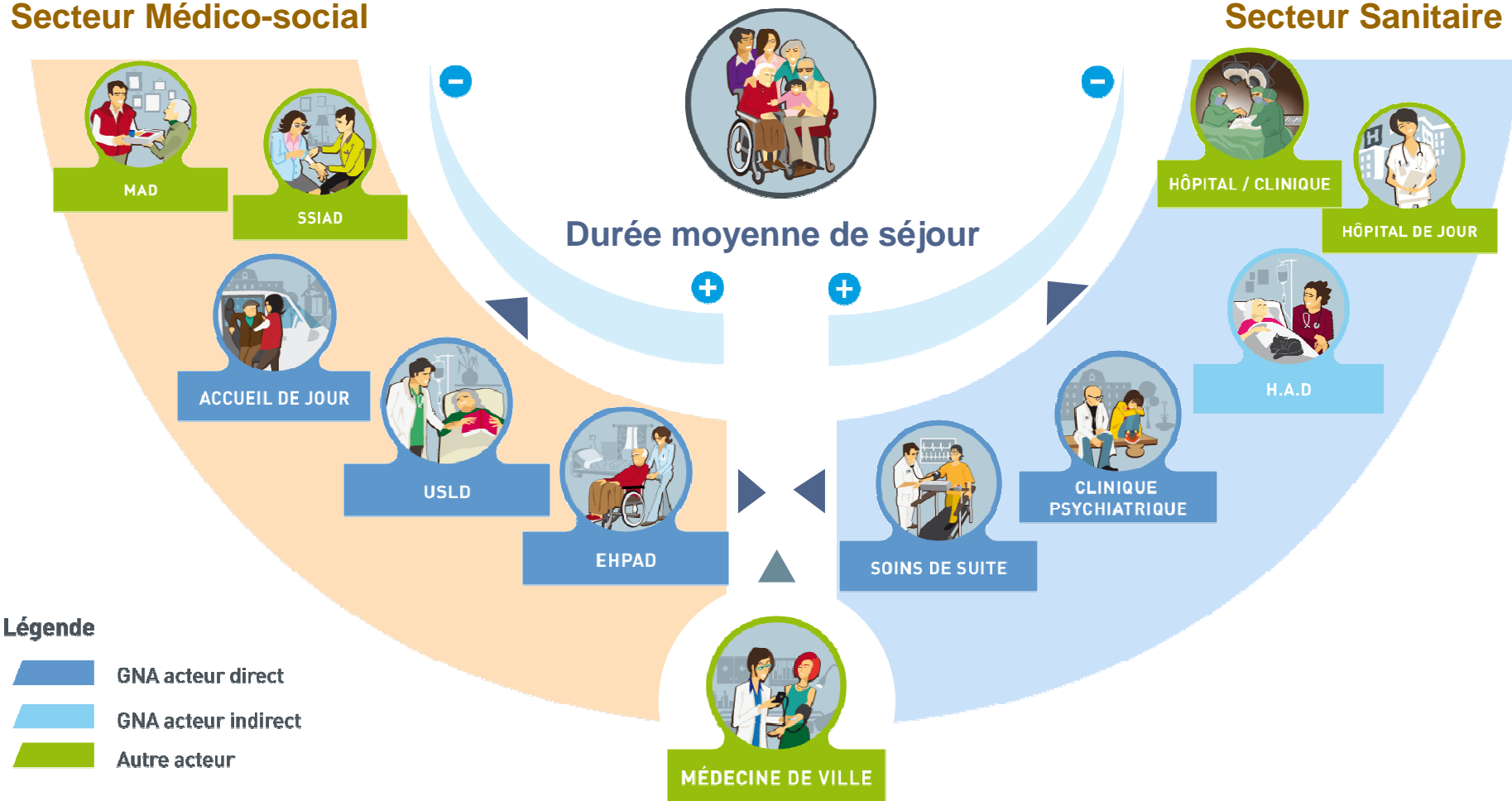
# Notre système de santé



## AGENCE REGIONALE DE SANTE (ARS)

### Secteur Médico-social

### Secteur Sanitaire





# Notre démarche

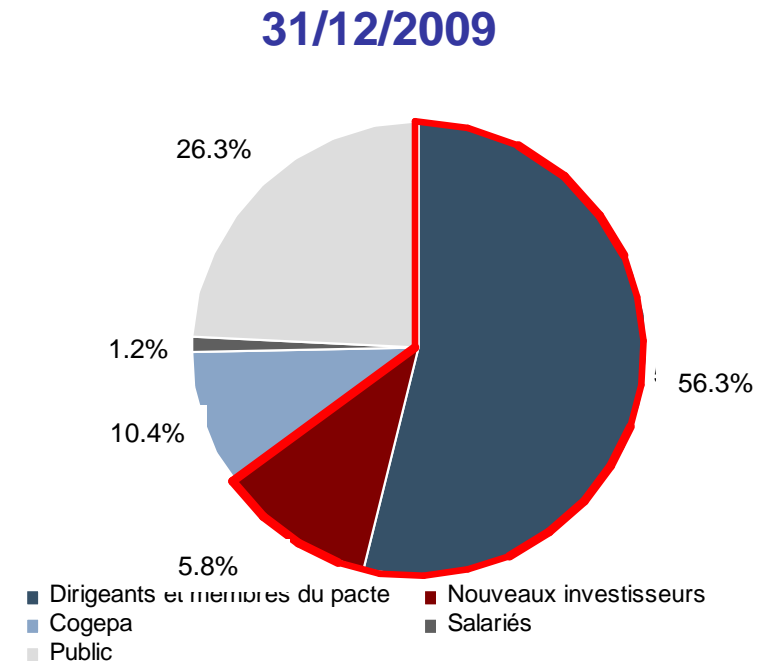
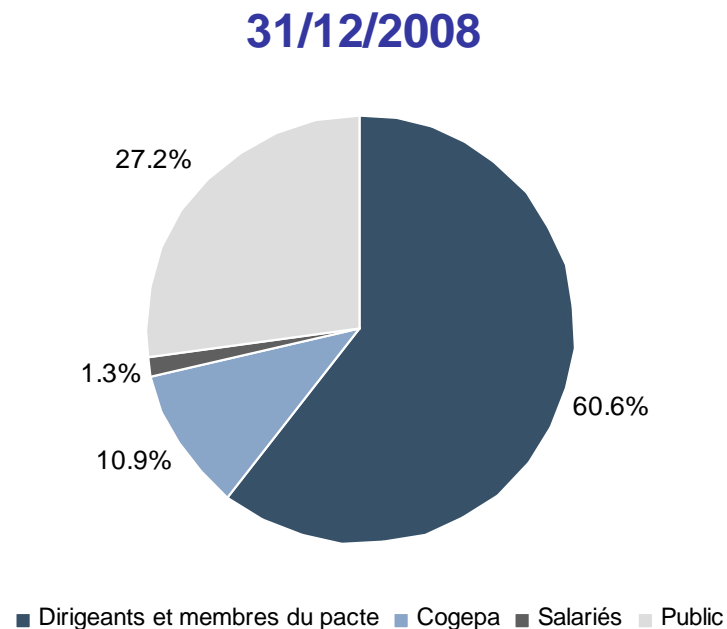
## Le Noble Age, groupe entrepreneur pour des projets durables

- Notre choix, dès l'origine, d'une prise en charge fortement médicalisée
- Deux métiers complémentaires, un modèle commun
- Une organisation Qualité adaptée aux évolutions du système de santé
- Notre projet d'établissement : donner du sens à la vie
- Un projet d'entreprise, des collaborateurs investis et motivés
- Un management de proximité pour une meilleure maîtrise des risques
- Un concept immobilier adapté à notre projet de vie et à notre projet médical
- Une maîtrise des risques et des futurs coûts d'exploitation
- Une taille critique d'établissement, des unités de vie à dimension humaine
- Des capitaux entièrement dédiés au développement et à la restructuration des établissements pour faire face à l'évolution des systèmes de santé
- Une volonté d'accompagnement et d'anticipation des politiques publiques et de l'évolution de la réglementation

# Impact de l'opération d'augmentation de capital sur la structure actionnariale du Groupe



- Au 31/12/09, les membres du pacte d'actionnaires (Groupes des membres fondateurs + Groupama + Salvepar) représentaient 62,13 % du capital du Groupe





# Données boursières

## Titre Le Noble Age

- Date d'introduction : 06/06/2006
- Cours introductif : 10 €
- Cotation : Euronext Paris
- Indices : CAC Mid Small,  
CAC H.C EQ&S  
(Hygiène, Santé, Cosmétiques)

## Fiche valeur au 13/09/10

- Cours de l'action : 14,15 €
- Capitalisation : 120,87 M€
- Nb de titres : 8 542 141





# Glossaire

# Glossaire



- EHPAD
  - Etablissement d'Hébergement pour Personnes Agées Dépendantes
- SI
  - Système d'information
- MRPA
  - Maison de Repos pour Personnes Agées
- SSR
  - Soins de Suite et Réadaptation,
  - 9 spécialisations: Locomoteur, système nerveux, cardio-vasculaire, respiratoire, personnes âgées polypathologiques, brûlés, conduites addictives, digestif nutritionnel et métabolique, onco-hématologique.
- GMP
  - Groupe iso-ressource Moyen Pondéré (évaluation de la dépendance)
- PMP
  - Pathos Moyen Pondéré (évaluation des soins techniques requis)
- ARS
  - Agence Régionale de Santé
- ARH
  - Agence Régionale de l'Hospitalisation
- CNSA
  - Caisse Nationale Solidarité Autonomie

# Glossaire



- Medec
  - Médecin coordinateur
- HAD
  - Hospitalisation A Domicile
- MAD
  - Maintien A Domicile
- USLD
  - Unité de Soins de Longue Durée
- CRAM
  - Caisse Régionale d'Assurance Maladie
- DDASS
  - Direction Départementale des Affaires Sanitaires et Sociales
- DRASS
  - Direction Régionale des Affaires Sanitaires et Sociales
- SSIAD
  - Services de Soins Infirmiers A Domicile
- T2A
  - Tarification à l'Activité
- PUI
  - Pharmacie à Usage Intérieur

# Glossaire



- **Gérontocroissance**
  - Augmentation du nombre de personnes âgées dans cette population (quantité)
- **Dispositifs médicaux**
  - Matériel et les fournitures médicales prescrites du type : lits médicalisés, lève-malade, verticalisateur, pansements, seringues, nutriments...
- **Tarif Soin Global**
  - En EHPAD, c'est la prise en charge par le budget de l'EHPAD des honoraires des intervenants libéraux extérieurs que sont les médecins généralistes, kiné, orthophonistes, frais de radiologie et de laboratoire
- **Dotation pathos :**
  - La formule de calcul est la suivante :
  - Tarif en vigueur \* Nombre de lits autorisés \* (GMP + PMP \* 2,59)
  - Avec :
  - GMP = Gir Moyen Pondéré (= charge moyenne de l'établissement en termes de dépendance)
  - PMP = Pathos Moyen Pondéré (= charge moyenne de l'établissement en termes de soins)
- **Loi HPST :**
  - 21 juillet 2009
  - Loi Hopital Patient Santé Territoire

# Glossaire



- EBITDAR
  - Résultat opérationnel avant dotations aux amortissements, provisions et loyers
- EBITDA
  - Résultat opérationnel avant dotations aux amortissements et provisions
- ROCE d'exploitation
  - Return On Capital Employed ou retour sur capitaux investis se mesurant par le rapport résultat d'exploitation (avant ou après impôt) / capitaux investis (capitaux propres + dettes nettes)
- RFP
  - Rentabilité des fonds propres, se mesurant par le rapport résultat net/capitaux propres. Elle est égale à la somme de la rentabilité économique et de l'effet de levier

# Glossaire



- Établissements en régime de croisière
  - Immobilier agrandi (si besoin) et remis à neuf, avec 100% de sa capacité autorisée
  - Organisation humaine et méthode de gestion aux standards du Groupe
- Établissements en restructuration ou en phase d'ouverture
  - Établissements repris ou ouverts depuis environ 1 an
  - Travaux en cours de rénovation et/ou agrandissement
  - Mise en œuvre des standards du Groupe
- Reprises en cours d'exercice
  - Établissements qui n'étaient pas présents au 1<sup>er</sup> Janvier N
- Créations ouvertes en cours d'exercice
- Deal flow sécurisé
  - Reprises, créations et/ou extensions en cours de construction